

Forlaget KOLDJEMED



**Vikingetidens kistebeslag**

## *Vikingetidens kistebeslag*

Copyright © 2009, Forlaget Koldsmed – [www.koldsmed.dk](http://www.koldsmed.dk)

1. udgave

Foto: Mikkel B. Siebken, Mads Jylov og Thomas Robenhagen

Redaktion: Lars Levin, Mads Jylov og Thomas Robenhagen

Layout: Thomas Robenhagen

## Tidligere udgivelser fra Forlaget Koldsmed



Et lident skrift til forståelse  
og oplysning om jernets  
LOGIK og *skønhed*



Drømmen om ild



Emnebog til inspiration  
og fornøjelse



Jens Jørgen laver jern

# Vikingetidens kistebeslag

Forlaget KOLDTJEM

## Forord

Denne lille bog er lavet i anledning af det årlige vikingesmedetræf på Moesgård Museum, hvor emnet for træffet 2009 er kister og beslag fra vikingetiden. Træffets mål er at give en forståelse af, hvor ressourcekrævende det har været at fremstille en så dagligdags en genstand som en kiste. Emnerne på træffet skal således ikke bare være en række forskellige beslag, men omfatter også udfækning og behugning af planker, trækulsbrænding, jernudvinding og sammensmedning til smedbart jern.

Vi har i det følgende valgt at fremdrage en række "oversete" beslag og låse samt give et bud på fremstillingsprocesserne. Sammen med jer, er det vores håb, at vi gennem smedetræffets workshops får en række nye ideer og fortolkninger.

*Godt træf og god ild.*

## Den aflåste kiste

Kistebeslag dukker ofte op i det arkæologiske materiale, men kendes også fra en række andre kilder.

Fra de middelalderlige landskabslove ved vi, at kister var en del af en ukrænkelig ejendomsret. Der var således stor forskel på om man stjal løsøre *fra bord* eller *aflåst kiste*.

Fra de islandske sagaer ved vi ligeledes, at kisten var den eneste sikring man havde af sine værdigenstande og hvad der muligvis er mere bekymrende er, at det ofte var husfruen, der havde nøglerne til dem! Mange vil sikkert mene, at ikke meget har ændret sig på 1200 år.

Vikingetidens beslag og låse er ofte både spinkle og lette at bryde op. Kisten må således have repræsenteret noget ukrænkeligt, noget man holdt snitterne fra medmindre man var klar til at tage følgerne. Vikingetidens kister var således mere en åndelig og lovmæssig sikring af ens værdigenstande end en egentlig bankboks.

## Værktøjsdepoter

I det følgende beskrives 4 værktøjsdepoter fra vikingetid, fundet i Danmark med angivelse af fund, datering, indhold og fundsted samt litteraturhenvielse. De 4 fund afspejler de depotfund som udover værktøjer til jernsmedning og træbearbejdning også har indeholdt beslag til kisten.

### *Tjele 950-1000*

To ambolte, fem hammere, tre tænger, en pladesaks, to file, en kile, to naglejern, støbeskåle (hvoraf den store indeholdt tin mens den mindre indeholdt bly), en lille prøvesten, et sæt vægtskåle, ni vægtlodder, fem segl, en nøgle, tre jernsøm, en økse, to bjælder, en spyd-/pilespid, bronzetråde, fragmenter af bronze og jern fra kisten, del af en hjelm i jern og bronze, beslag fra en kiste.

Fundsted: Højdeplateau omgivet af Tjele Langsø og Skals Å.

*Annaler for Nordisk Oldkyndighed og Historie. Udgivet af Det kongelige Nordiske Oldskrift-selskab, 1858*

### *Dejbjerg 760-900*

To tænger, et hammerhoved, en hvæssesten, et naglejern, en økse, en tværøkse, et bor, et jern fragment og fire kistebeslag i jern.

Fundsted: Højdeplateau nær bebyggelsespor fra vikingetid. Udsyn over Dejbjerg Præstegårdsmose.

*Nationalmuseets Arbejdsmark, 1995, s. 71-73*

### *Halleby Å 1000-1025*

En pikhammer, en tang, et skebor, en tenvægt, en pladesaks, en ambolt, en hvæssesten, en jernbarre og et kistebeslag.

Fundsted: Halleby Å ved Tissø nær et gammelt vadested og resterne af en træbro fra vikingetid.

*Nationalmuseets Arbejdsmark, 1995, s. 71-73*

### *Veksø 950-1050*

Fire hvæssesten, en løvkniv, to korte leblade, otte segl, en kobjælde, fire tværøkser, tre nøgler, to hanke, tre kroge, en mejsel, en bugthøvl, et stemmejern, en kile(?), to spiger, elleve skebor, fem aflange stykker, to fragmenter af søm og et langjern til en plov.

Fundsted: Nedgravet på terassekanten af et næs der stikker ud i et større, sammenhængende vådområde. Stedet var 5 meter over bredden af Løje sø (Generalstabskortet, sent 1800-tal). Vandstanden kan have været mindst en meter højere i vikingetiden, da Værebros Å er kraftigt reguleret.

*Nationalmuseets Arbejdsmark, 1995, s. 62-75*

## Sammenfatning af depoternes indhold

Sammensætningen af genstande i depoterne er forholdsvis standardiseret. De består i reglen af **hammer** (Mästermyr, Dejbjerg, Tjele, Aalebæk, Trelleborg; **ambolte** (Tjele, Aalebæk, Trelleborg, Halleby Å) og **smedetænger** (Dejbjerg, Tjele, Halleby Å, Trelleborg, Aalebæk, Smis og Mästermyr). Mejsler, naglejern, pladesaks, slibesten, pikhammer, skebor, støbeskåle, file og kiler udgør det øvrige udvalg af smede- og snedkerredskaber. I nogle af depoterne er der også fundet redskaber til snedker- og

tømmerarbejde, her under bådebyggeri, såsom skebor, søm, kramper, tværøkser og kiler. Landbrugsredskaber i form af blade til leer, løvknive, segl, plovjern og hakker kan også forekomme. F vidner i flere tilfælde om at værktøjet har været nedlagt i en kiste (Veksø, Halleby Å, Tjele, Dejbjerg, Mästermyr). Udover værktøj forekommer der dog en række genstande i depoterne som ikke umiddelbart kan associeres med smede- eller snedkerarbejde, nemlig kedler, nøgler og bjælder.

---

## Rekonstruktioner

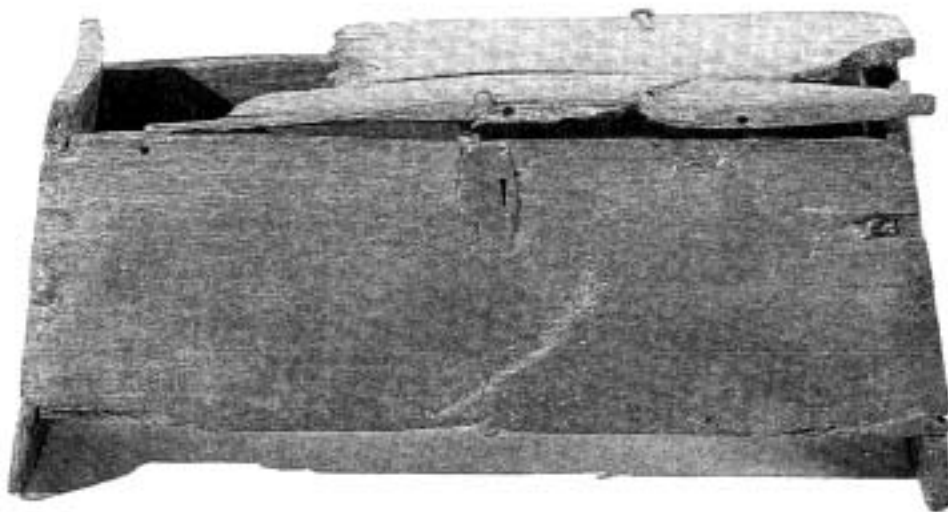
I det følgende gives et bud på, hvordan beslagene og overfaldet fra Oseberg og Tjele har været fremstillet.

## Oseberg o. 850

I Norge er der fundet en hel del hanke, hasper, hængsler, kramper, låsebeslag og andre beslag til kister, men det er kun i Oseberggraven i Vestfold, at man også har fundet skrin og kister eller dele heraf.

Hængslerne er udformet efter originalforlægget, mens overfaldet er fri fantasi, da kisten oprindeligt var udstyret med en lås!

*Fremgangsmåde:* Den ene del af hængselsleddet er lavet af 5 mm rundjern, fladbanket og spidset i begge ender. Den ene ende er bukket til et øje og den anden bøjet til 90 grader. Det andet led er lavet af et 4 mm rundt blåsøm, som er bøjet på midten til et øje, de to ender er slået sammen og bukket i 90 grader. Kramperne er lavet af mindre blåsøm.









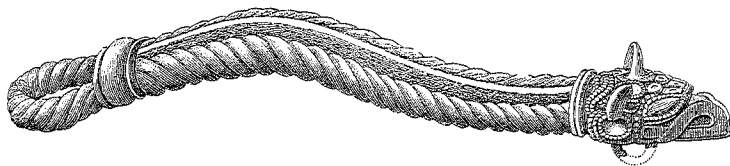
*Overfald til Osebergkisten, udformet efter fri  
fantasi i to stykker 8 mm rundjern*

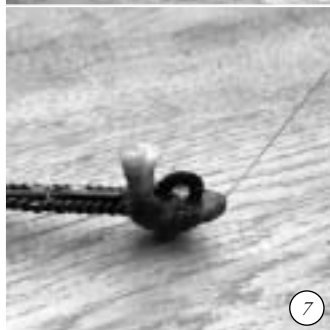
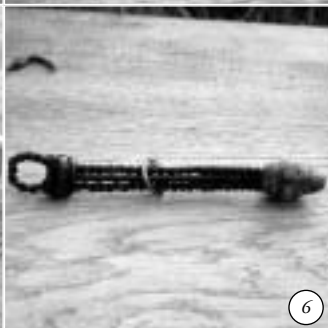
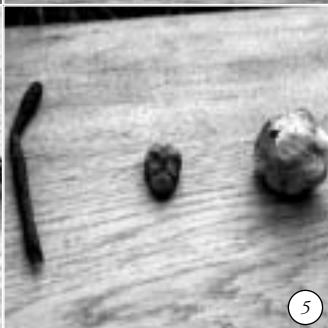
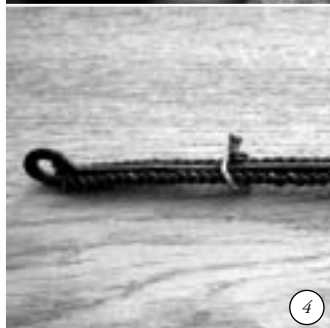
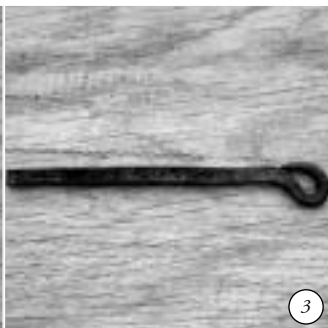
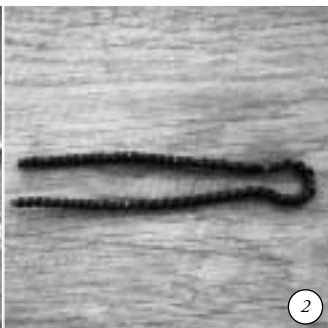
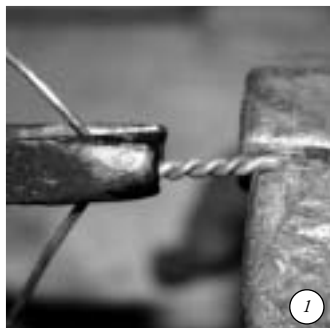
## Tjele 950-1000

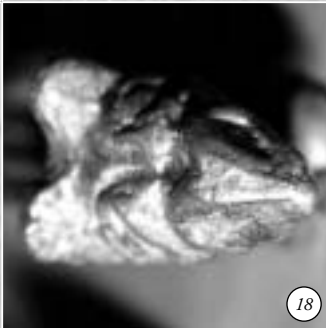
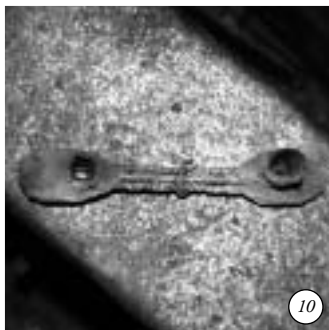
I Lindum Storskov nær ved Tjele gods, blev der i 1850 gjort et bemærkelsesværdigt fund. Tjele-fundet, som det senere kom til at hedde, er et af de største samlede fund af vikingetidigt smedeværktøj i Danmark og består af et næsten komplet sæt smedeværktøj.

I sammenhæng med smedeværktøjet fandtes kistebeslag og det er nærliggende at værktøjet oprindeligt har været nedlagt i en kiste.

Hængselbeslagene til kisten er ganske ordinære jernbeslag og har mange paralleller i det vikingetidige fundmateriale. Lukketøjet, de såkaldte overfald, er derimod af høj kunstnerisk kvalitet og er sammensat af spundne jertråde, der er samlet med støbte bronzedetaljer. Stilmæssigt er der tale om Jellingestil, hvilket placerer fundet i perioden 950-1000. Overfaldene har oprindeligt kunne fastlåses i en nedfældet lås, denne er dog ikke bevaret.







## Fremgangsmåde for Tjele-overfald med støbte ormehoveder

*(se billedeserien side 12-13)*

1. Et stykke 2 mm tråd spindes 24 gange mod uret, og derefter 36 gange med uret.
2. Det snoede stykke bøjes på midten og formes til et øje.
3. Et stykke fladjern 2x5 mm spidises i den ene ende, og der smedes et øje.
4. De to emner sættes sammen med et stykke ståltråd.
5. Ormhoved og andre detaljer formes i bivoks.
6. Voksdetaljerne sættes på jernemnet.
7. Støbekegler i bivoks smeltes fast på voksemnerne.
8. Voksemnerne pakkes ind i en lerblanding (ler, sand og fibre).
9. Lerformen tørres over ilden.
10. Voksen smeltes ud af formen.
11. Bronzen placeres i en digel.
12. Formen pakkes ind i sand.
13. Bronzen smeltes.
14. Den flydende bronze hældes i formen.
15. Efter kort afkøling bankes lerformen af.
16. De sidste lerrester fjernes tang og stålborste.
17. Det endelige resultat.
18. Nærbillede af det støbte ormehoved.

*På side 15 ses fremgangsmåden for smedning af hængslerne til Tjele-kisten.*



## Idekatalog

Udover førnævnte fund, har vi valgt at medtaget en række beslag i det lille idekatalog.



### Lås fra Viborg Sønderlø

*Viborg Sønderlø 1000-1300. Byarkæologiske undersøgelser 1981 og 1984-85*



### Smæklås fra Hedeby

Ved udgravninger i Hedeby i 1963/64 blev der fundet en del jerngenstande herunder en kistelås.

Der er tale om en såkaldt smæklås dvs. en lås der kan låses uden en nøgle. Lignende låse er også fundet på Fyrkat og i Birka.

Låsen består af en låseplade hvorpå to kramper er fastnitted. I disse kramper glider en slå, hvorpå der er svejset to fjedre. Fjedrene forhindrer at slåen kan glide tilbage når låsen er smækket. Foran på slåen er der svejset en plade, der forhindrer at man kan se låsemekanismen gennem nøglerillen.

I Birka blev ovennævnte låstypen fundet i forbindelse med overfald af Tjele-typen – måske har Tjelekisten oprindeligt været forsynet med en smæklås?

*Ausgrabungen i Haitibu 6, Nationalmuseets Arbejdsmark, 1971 og Birka I Die Gräber, 1940. Das Archäologische Fundmaterial II Der Ausgrabung Haitthabu, 1973*



### Overfald og beslag fra Fyrkat

I en kvindegrav fra Fyrkat ved Hobro, er der fundet to store jernhængsler og et lukketøj. Der blev desuden fundet en del småsøm der formodentlig har prydet låget



til en kiste. Af overfaldet at dømme, har kisten til dagligt sikkert været låst med en hængelås gennem en krampe eller ring på kistens forside.

*Nationalmuseets Arbejdsmark, 1971*



### Hængelås fra Århus Søndervold

Trapezlåse kendes fra en række vikingetidsfund fra det 10. århundrede. To fund er gjort i Århus bymidte ved udgravningen af Søndervold, i Trelleborg er der også fundet to af slagsen og i Sverige er trapezlåsen fundet i i ikke mindre end 18 Birkgrave! En af sidelåsene er fjernet så fjederfunktionen bedre kan ses på rekonstruktionstegningerne.

*Århus Søndervold – en byarkæologisk undersøgelse, Jysk Arkæologisk Selskab, 1971*

To overfald dateret til ca. 1200, er her medtaget da begge er af typer som kendes tilbage fra jernalderalderen.

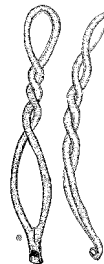
### Overfald fra Århus Søndervold

*Århus Søndervold – en byarkæologisk undersøgelse, Jysk Arkæologisk Selskab, 1971*

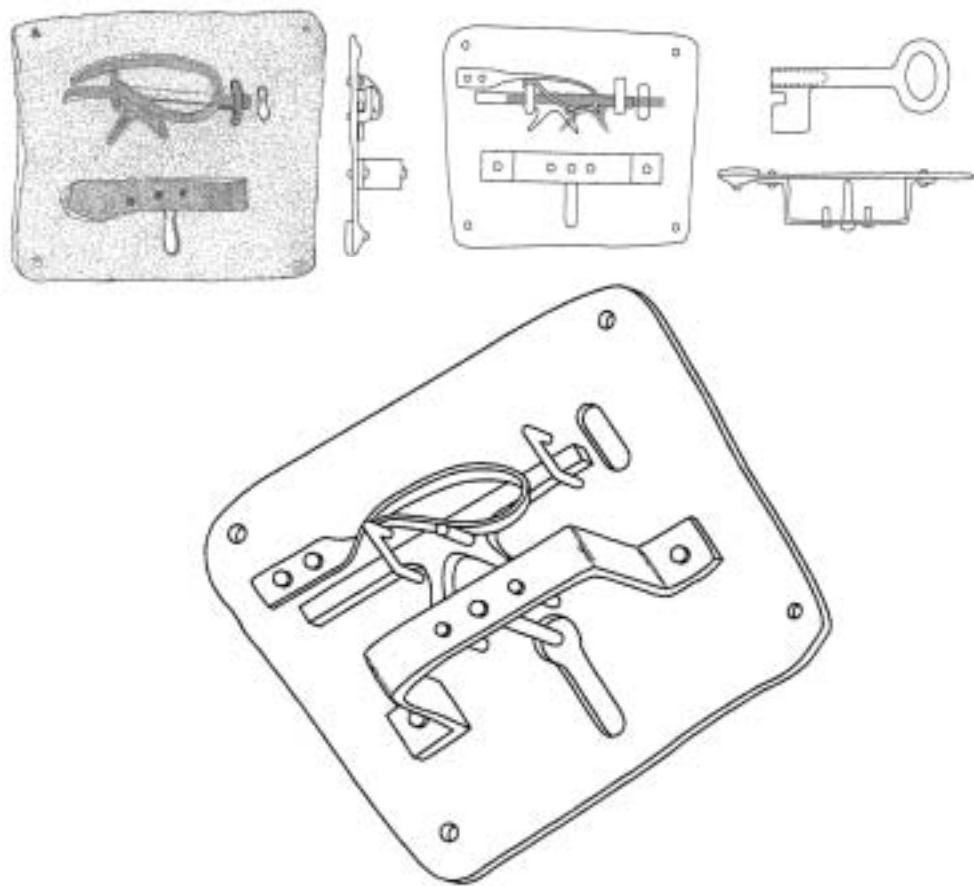


### Overfald fra Viborg Sønderø

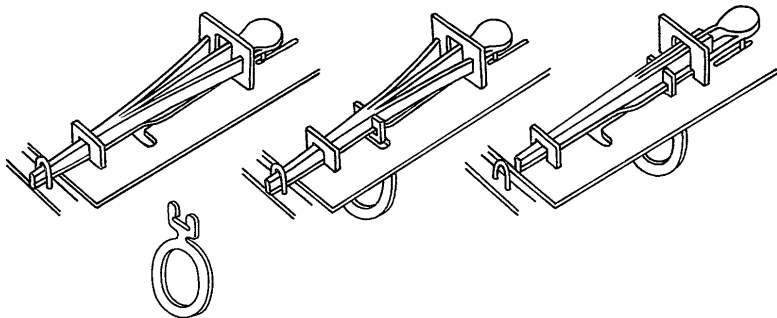
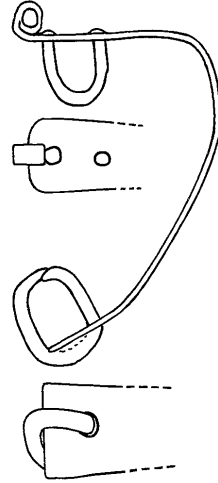
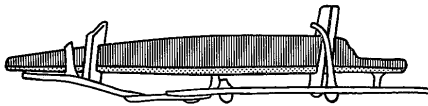
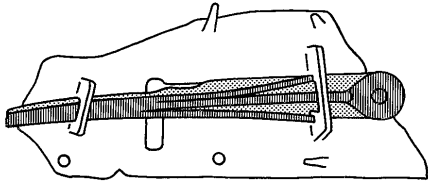
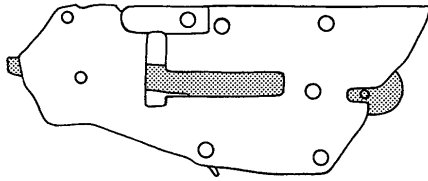
*Viborg Sønderø 1000-1300, Jysk Arkæologisk Selskab, 1998*

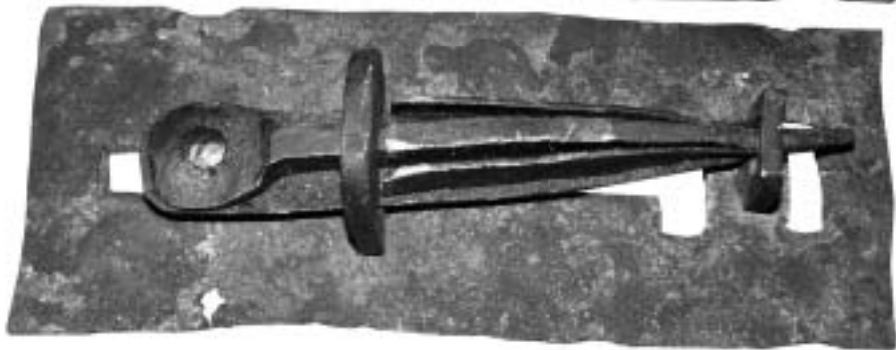
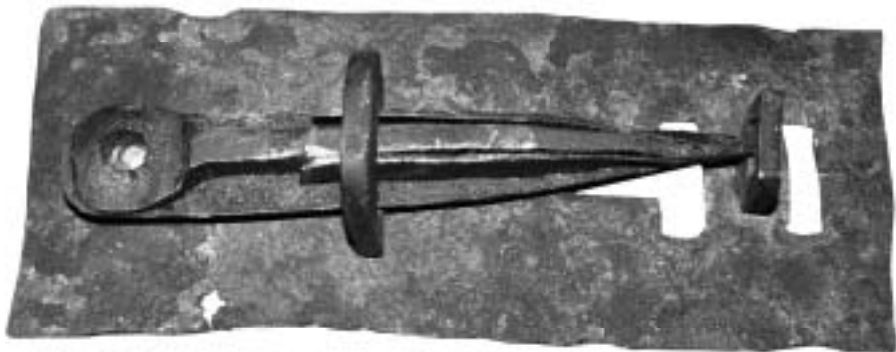
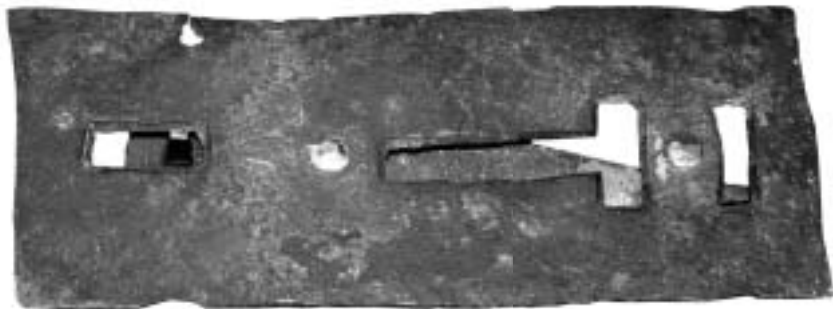


## Lås fra Viborg Sønderø



# Smæklås fra Hedeby

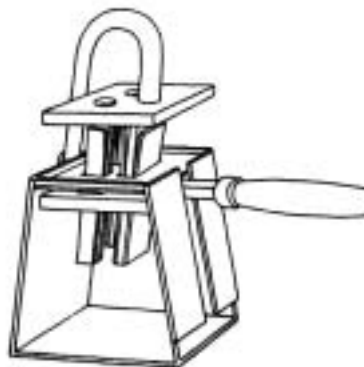




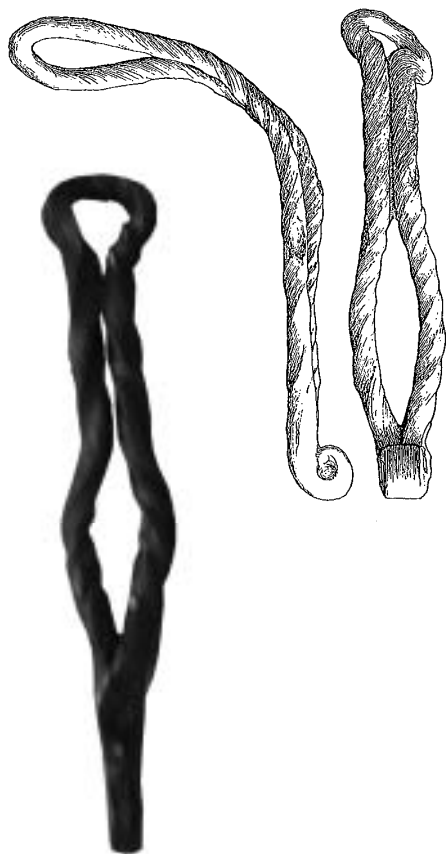
## Overfald og beslag fra Fyrkat



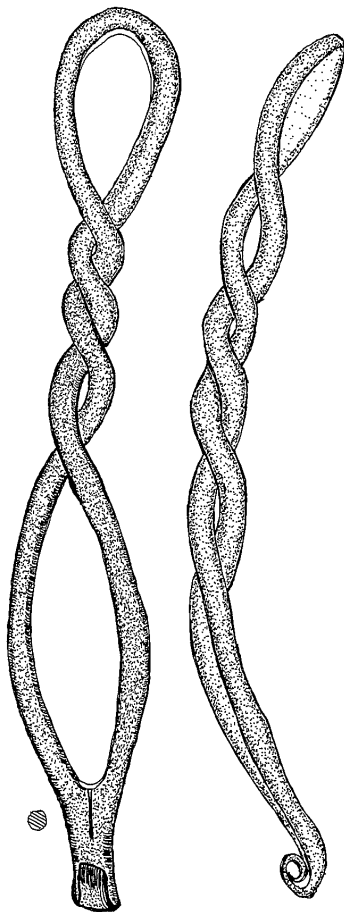
## Hængelås fra Århus Sønder vold

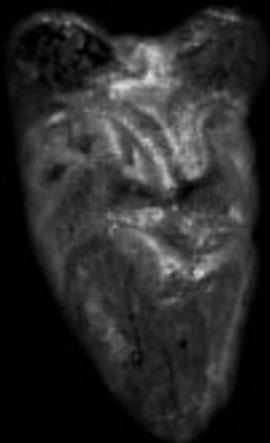


## Overfald fra Århus Sønder vold



## Overfald fra Viborg Sønderø





KOLDJMEDDK